

**CS NÁVOD K OBSLUZE A INSTALACI**

**SK NÁVOD NA OBSLUHU A INŠTALÁCIU**

**PL INSTRUKCJA OBSŁUGI I INSTALACJI**

**EN USER MANUAL AND INSTALLATION INSTRUCTIONS**



**KLD9000BLG**  
**KLD6000BLG**

**kluge**

### **WPROWADZENIE**

Dziękujemy za wybranie tego okapu. Niniejsza instrukcja obsługi zawiera wszystkie niezbędne instrukcje dotyczące prawidłowej instalacji, bezpiecznego użytkowania i konserwacji urządzenia. W celu zapewnienia prawidłowej i bezpiecznej pracy należy dokładnie przeczytać niniejszą instrukcję obsługi przed instalacją i użytkowaniem. Okap wykonany jest z wysokiej jakości materiałów i ma nowoczesny design. Jest wyposażony w mocny silnik elektryczny i wentylator odśrodkowy, który zapewnia silne ssanie, cichą pracę, nieprzywierający filtr przeciwłuszczywy i łatwą instalację.

## ŚRODKI OSTROŻNOŚCI

Nigdy nie pozwalaj dzieciom obsługiwać urządzenia. Dzieciom w wieku poniżej 8 lat nie wolno zbliżać się do urządzenia, jeśli nie znajdują się pod stałym nadzorem. Okap jest przeznaczony wyłącznie do użytku domowego, nie nadaje się do grillowania, pieczenia i innych celów komercyjnych. Okap i jego filtr należy regularnie czyścić, aby utrzymać je w dobrym stanie technicznym. Jeśli czyszczenie nie jest przeprowadzane zgodnie z instrukcjami, istnieje ryzyko pożaru. Nie włączaj kuchenki gazowej z otwartym ogniem pod okapem. Upewnij się, że kuchnia ma odpowiednią wentylację i dobry przepływ powietrza.

Przed podłączeniem urządzenia sprawdź, czy przewód zasilający nie jest uszkodzony. Uszkodzony przewód zasilający może być wymieniony wyłącznie przez wykwalifikowany personel serwisowy. Zapewnij odpowiednią wentylację w pomieszczeniu, gdy okap jest używany jednocześnie z urządzeniami, które spalają gaz lub inne paliwa. **OSTRZEŻENIE:**

Niebezpieczeństwo zatrucia spalinami! Powietrze nie może być odprowadzane do komina, który służy do odprowadzania spalin z urządzeń spalających gaz lub inne paliwa, ponieważ może to prowadzić do cofania się trujących gazów do pomieszczenia. Należy spełnić wszystkie przepisy dotyczące odprowadzania powietrza. Maksymalne dopuszczalne podciśnienie wynosi 4 Pa.

Urządzenie nie jest przeznaczone do użytku przez osoby (w tym dzieci) o obniżonych zdolnościach fizycznych, sensorycznych lub umysłowych, lub braku doświadczenia i wiedzy, chyba że są one nadzorowane lub zostały poinstruowane w zakresie bezpiecznego użytkowania urządzenia przez osobę odpowiedzialną za ich bezpieczeństwo. Należy pilnować dzieci, aby upewnić się, że nie będą się bawić urządzeniem.

**UWAGA:** Dostępne części mogą się nagrzewać podczas użytkowania z urządzeniem do gotowania.

Urządzenie to może być używane przez dzieci w wieku od 8 lat i starsze oraz przez osoby o obniżonych zdolnościach fizycznych, sensorycznych lub umysłowych, lub braku doświadczenia i wiedzy, pod warunkiem, że są nadzorowane lub zostały poinstruowane w zakresie bezpiecznego użytkowania i rozumieją związane z tym zagrożenia. Dzieciom nie wolno bawić się urządzeniem. Czyszczenie i konserwacja przez użytkownika nie mogą być wykonywane przez dzieci bez nadzoru. Jeśli przewód zasilający jest uszkodzony, musi on zostać wymieniony przez producenta, jego agenta serwisowego lub podobnie wykwalifikowane osoby, aby uniknąć zagrożenia.

### **Niebezpieczeństwo porażenia prądem elektrycznym**

Podłączaj urządzenie wyłącznie do prawidłowo uziemionego gniazdka. W razie wątpliwości zasięgnij porady u odpowiednio wykwalifikowanego inżyniera.

Nieprzestrzeganie tych instrukcji może spowodować śmierć, pożar lub porażenie prądem elektrycznym.

## Demontaż i utylizacja



Symbole na produkcie, akcesoriach i opakowaniu wskazują, że urządzenie nie może być traktowane jako zwykłe odpady komunalne, ale musi być zbierane oddzielnie. Zasada ta została ustanowiona **Dyrektywą**

**Parlamentu Europejskiego i Rady 2012/19/UE w sprawie zużytego sprzętu elektrycznego i**

**elektronicznego (WEEE)** i ma na celu ochronę środowiska i zdrowia ludzkiego.

Sprzęt elektryczny i elektroniczny może zawierać niebezpieczne substancje, które w przypadku niewłaściwej utylizacji mogą dostać się do gleby lub wody. Oddzielna zbiórka zapewnia ich prawidłowe przetwarzanie, recykling i ponowne wykorzystanie zgodnie z obowiązującymi przepisami, co przyczynia się do ochrony zasobów naturalnych i wspierania gospodarki o obiegu zamkniętym.

Urządzenie należy oddać w punkcie zbiórki zużytego sprzętu elektrycznego i elektronicznego. W ten sposób przyczynisz się do ochrony środowiska i zdrowia publicznego.

Opakowanie zewnętrzne wykonane jest z materiałów przyjaznych dla środowiska, które można utylizować w lokalnym zakładzie recyklingu. Symbol na opakowaniu zewnętrznym oznacza, że opakowanie jest wykonane z PAP.

## Demontaż okapu

Aby zdemontować okap:

1. Upewnij się, że przełącznik włącz/wyłącz jest w pozycji "0".
2. Odłącz zasilanie od gniazdka ściennego.
3. Zdejmij okap ze ściany lub szafki.
4. Wyjmij filtry. Oddaj filtry w punkcie zbiórki zużytego sprzętu elektrycznego i elektronicznego.

5. Wyjmij silnik. Oddaj silnik w punkcie zbiórki zużytego sprzętu elektrycznego i elektronicznego.
6. Pozostałą część okapu oddaj w lokalnym zakładzie recyklingu.

## **Przed użyciem okapu**

Upewnij się, że okap nie został uszkodzony podczas transportu. Instalacja i podłączenie do sieci elektrycznej muszą być wykonane przez profesjonalistę, zgodnie z instrukcjami producenta i lokalnymi wymogami.

## **Używanie okapu**

### **Informacje dotyczące bezpieczeństwa użytkowania**

Filtr przeciw tłuszczowy musi być zawsze na swoim miejscu, gdy okap jest w użyciu, w przeciwnym razie opary tłuszczu mogą osadzać się wewnątrz okapu. Nie używaj otwartego ognia pod okapem. Wysokie płomienie mogą uszkodzić okap lub nawet spowodować pożar z powodu osadów tłuszczu w filtrze. Jeśli używasz kuchenki gazowej, upewnij się, że palniki nie są używane bez naczyń. Przy otwartym ogniu gazowym, części urządzenia mogą zostać uszkodzone przez unoszące się ciepło. Ze względu na ryzyko pożaru, smażenie lub gotowanie z użyciem olejów i tłuszczów pod okapem musi odbywać się pod stałym nadzorem.

**Uwaga!** Ryzyko samozapłonu wzrasta w przypadku olejów lub tłuszczów, które były wielokrotnie używane.

## **Tryb recyrkulacji**

Zassane powietrze jest filtrowane przez filtr węglowy (znany również jako filtr z węglem aktywnym), a następnie recyrkulowane w pomieszczeniu. Filtr węglowy zatrzymuje zapachy powstające podczas gotowania, a przefiltrowane powietrze jest ponownie wprowadzane do kuchni przez otwory powietrzne z boku lub na górze.

## **Ważne informacje przed instalacją urządzenia:**

Dokładnie oczyść otoczenie przed i po instalacji, aby zapobiec zasysaniu kurzu lub resztek budowlanych podczas początkowej pracy.

Urządzenie instaluj wyłącznie w odpowiednim miejscu. Sprawdź nośność ściany. Sprawdź prowadzenie kabli elektrycznych i innych na ścianie oraz w ścianie lub suficie, aby nie zostały przewiercone.

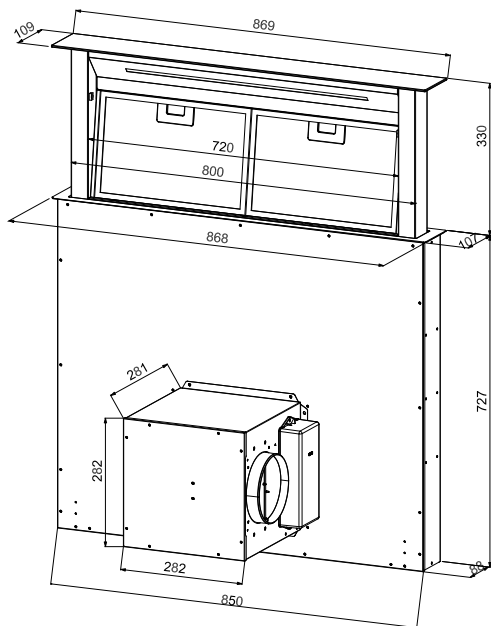
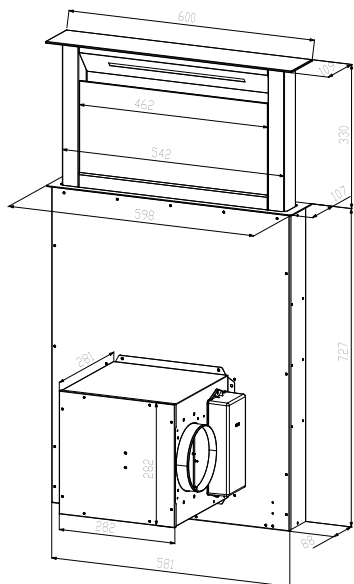
Sprawdź stan i nośność kabli elektrycznych. Zaleca się powierzenie instalacji urządzenia specjalistcie. Podczas instalacji należy dokładnie przestrzegać minimalnej odległości między płytą grzewczą a okapem (patrz "Dane instalacyjne") i postępować zgodnie z opisem kroków roboczych w części "Montaż okapu" oraz wszystkimi dalszymi instrukcjami.

### **Podłączenie elektryczne**

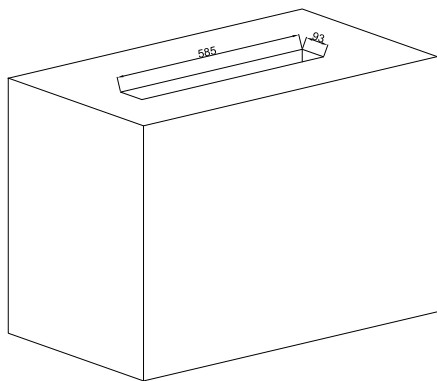
Podłącz urządzenie do sieci elektrycznej dopiero po jego prawidłowej instalacji. Nigdy nie instaluj urządzenia, jeśli dane na tabliczce znamionowej (V) nie są zgodne z napięciem zasilania. Tabliczkę znamionową znajdziesz wewnątrz urządzenia, za filtrem przeciwłuszczowym. Jeśli okap jest wyposażony w standardową wtyczkę, podłącz go do łatwo dostępnego gniazdka standardowego. Jeśli urządzenie nie jest wyposażone we wtyczkę, autoryzowany elektryk musi zainstalować dwubiegunowy wyłącznik, który spełnia normy i ma minimalną szczelinę stykową 3 mm w stanie otwartym w łatwo dostępnym miejscu.

Gdy okap jest podłączony do sieci, wszystkie kontrolki na krótko się zapalają, a okap przechodzi w tryb czuwania (czemu towarzyszy sygnał dźwiękowy). Gdy okap i urządzenie zasilane inną energią niż elektryczna są jednocześnie włączone, podciśnienie w pomieszczeniu nie może przekraczać 4 Pa ( $4 \times 10^{-5}$  Bar).

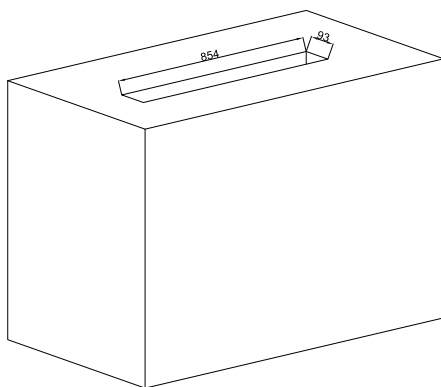
## Wymiary KLD600BLG / KLD9000BLG



1



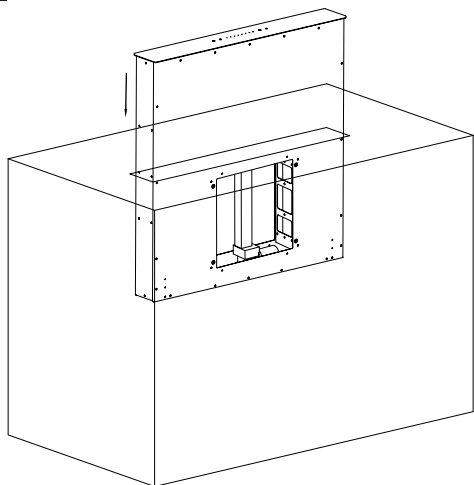
2



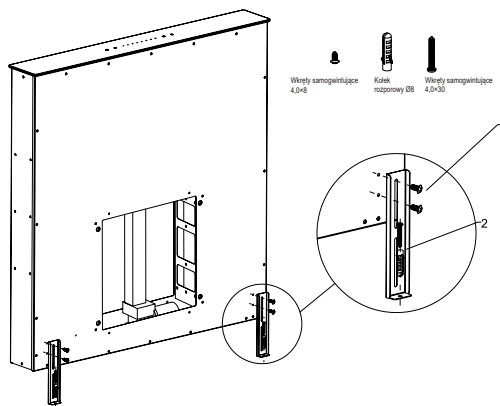
**Uwaga:**

1. Otwór w szafce należy wyciąć zgodnie z wymiarami podanymi na schemacie.
2. Otwór nie może być zbyt duży.

1



2



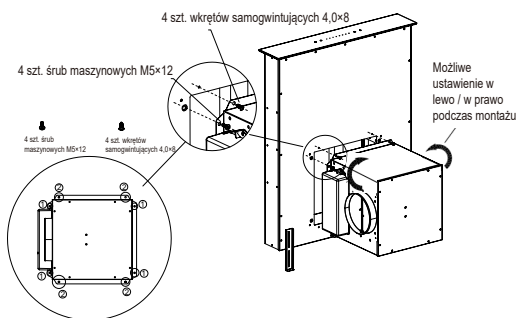
Umieść okap w szafce.

(UWAGA: Upewnij się, że panel sterowania jest prawidłowo zorientowany!)

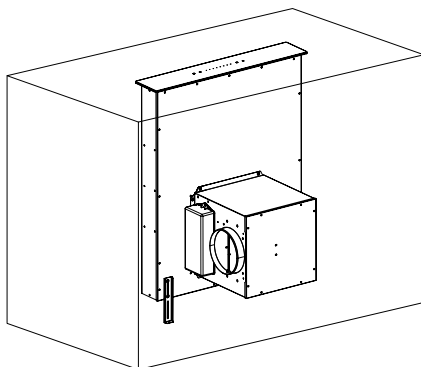
Instalacja:

1. Dostosuj wysokość korpusu urządzenia do optymalnej pozycji i zamocuj go czterema wkrętami samogwintującymi 4,0x8.
2. Zamocuj podstawę dwoma wkrętami samogwintującymi 4,0x30 (w przypadku podłóg betonowych należy użyć kołków rozporowych).

3



4



Uwaga:

1. Wywierć cztery otwory pod wkręt samogwintujący 4,0x8
2. Wywierć cztery otwory pod wkręt M5x12

Instalacja ukończona

## Panel sterowania KLD600BLG/KLD9000BLG(KD6/KD9)



**Tryb czuwania (Standby Mode):** Po podłączeniu do sieci wszystkie przyciski raz migną, rozlegną się dwa sygnały dźwiękowe, a urządzenie przejdzie w tryb czuwania. (Gdy element wysuwany jest schowany, reaguje tylko przycisk włączania/wyłączania; pozostałe przyciski są nieaktywne).

**Tryb pracy (Operating Mode):** Przycisk zasilania i podświetlone przyciski funkcyjne odpowiadające aktywnym operacjom pozostają podświetlone.

**Przycisk światła (Light Key):** ☀

- **Krótkie naciśnięcie:** Włącz lub wyłącz światło.
- **Długie naciśnięcie (3 sekundy):** Wejdziesz w tryb ustawiania temperatury światła (Kelvin).
  - W tym trybie oba przyciski, Światło ☀ i Prędkość ⚡, migają jednocześnie, co sygnalizuje, że jesteś w trybie ustawiania.
  - **Ustawianie temperatury światła :** Krótkim naciśnięciem **przycisku Prędkość** ⚡ cyklicznie zmieniasz temperaturę barwową w 6 krokach, od ciepłej (3200K) do zimnej (6500K).
  - **Ustawianie jasności:** Krótkim naciśnięciem **przycisku Światło** ☀ cyklicznie zmieniasz jasność światła w sekwencji: 100% → 75% → 50% → 100%.
  - **Zapisywanie i wychodzenie z trybu:** Długim naciśnięciem **przycisku Światło** ☀ potwierdzasz ustawienia i wychodzisz z trybu. Domyślna temperatura barwowa to 3200K (ciepła).

## Sterowanie funkcją timera (Timer Function Operation): ⏰

Tylko podczas pracy silnika: Krótkim naciśnięciem ⏰ aktywuj tryb timera (domyślne ustawienie 3-minutowego odliczania do wyłączenia), podczas odliczania miga wskaźnik aktualnego poziomu prędkości.

Krótkim naciśnięciem przycisku Timera ⏰ podczas odliczania anuluj automatyczne wyłączenie, a silnik będzie kontynuował pracę. Po zakończeniu odliczania: rozlegną się trzy kolejne sygnały dźwiękowe, element wysuwany schowa się, silnik i światło wyłączą się, wskaźniki przestaną migać, a urządzenie przejdzie w stan wyłączenia.

## Sterowanie dotykowym suwakiem (Slide Touch Control):

. . . . .

1. **Tryb pracy:** Długo naciśnij i przesun palcem od lewej do prawej (1-8), aby zwiększyć poziom prędkości; każdej zmianie poziomu towarzyszy sygnał dźwiękowy. Przesun od prawej do lewej (8-1), aby zmniejszyć prędkość.
2. Krótkim naciśnięciem dowolnego indywidualnego przycisku poziomu uruchom silnik na tej konkretnej prędkości.
3. **Tryb pracy:** Długim naciśnięciem przycisku poziomu 8 aktywuj tryb "BOOSTER" (wskaźnik miga). Po 5 minutach pracy system powróci do poziomu 8 (wskaźnik przestanie migać).

## Przycisk regulacji prędkości (Speed Adjustment Key): ⚙

### Tryb pracy:

- **Krótkie naciśnięcie:** Cyklicznie przełączaj prędkość silnika w sekwencji: 1 → 2 → ... → 8 → WYŁ → 1...
- **Długie naciśnięcie:** Automatycznie zwiększaj prędkość krok po kroku do maksymalnego poziomu (8).

## Przycisk zasilania (Power Key): ⏻

1. **Panel wysuwany schowany:** Krótkim naciśnięciem wysun panel: po rozpoczęciu wysuwania rozlegnie się jeden sygnał dźwiękowy. Podczas wysuwania miga wskaźnik przycisku zasilania; pozostałe przyciski są nieaktywne, a ich wskaźniki

zgaszone. (Podczas wysuwania: Krótkim naciśnięciem przycisku zasilania natychmiast schowasz panel). Po całkowitym wysunięciu światło włączy się automatycznie na najniższej prędkości; wszystkie przyciski staną się aktywne.

2. **Panel wysuwny wysunięty:** Krótkim naciśnięciem zatrzymaj pracę silnika. Długim naciśnięciem rozlegnie się jeden sygnał dźwiękowy, zatrzymasz wszystkie funkcje i schowasz panel wysuwny do trybu czuwania. Podczas chowania miga wskaźnik przycisku zasilania; pozostałe przyciski są nieaktywne, a ich wskaźniki zgaszone. (Podczas chowania: Krótkim naciśnięciem przycisku zasilania natychmiast wysuniesz panel). Po całkowitym schowaniu urządzenie przejdzie w tryb czuwania.

### **Ochrona przed przytrzaśnięciem (Anti-Pinch Protection):**

1. **Podczas chowania panelu wysuwanego:** Jeśli przeszkoda aktywuje wewnętrzny mikroprzełącznik bezpieczeństwa:
  - o Aktywuje się ochrona przed przytrzaśnięciem (jeden sygnał dźwiękowy). Panel wysuwny automatycznie wysunie się do końca.
  - o Po osiągnięciu pełnego wysunięcia panel wysuwny automatycznie zacznie się ponownie chować.
2. **Jeśli przeszkoda nadal występuje podczas kolejnego chowania:** Mikroprzełącznik jest ponownie aktywowany:
  - o Rozlegnie się jeden sygnał dźwiękowy. Panel wysuwny automatycznie wysunie się do końca i pozostanie zablokowany w najwyższej pozycji.

## **KONSERWACJA I CZYSZCZENIE**

### **Czyszczenie urządzenia**

- Upewnij się, że urządzenie jest wyłączone.
- Przed czyszczeniem urządzenia odłącz zasilanie.

## **OSTRZEŻENIE**

- Zawsze pozwól urządzeniu i jego elementom ostygnąć przed ich czyszczeniem.
- Nie używaj mokrych chusteczek, chemikaliów ani alkoholu, ponieważ mogą one uszkodzić powierzchnię.
- Części elektryczne/elektroniczne nie mogą być czyszczone.
- Nie używaj żadnych żrących ani korozyjnych detergentów. Nie używaj żadnych detergentów ściernych ani alkalicznych detergentów do zmywarek! (pH powyżej 7).
- Konserwacja i inspekcja powinny być przeprowadzane często. Jeśli widoczne jest jakiegokolwiek uszkodzenie, silny zapach lub nadmierne przegrzewanie się elementów, przestań używać urządzenia.
- Czyść urządzenie zgodnie z instrukcjami. Niezastosowanie się do tego może skutkować ryzykiem pożaru.
- Nie używaj myjki parowej. **RYZYKO PORAŻENIA PRĄDEM ELEKTRYCZNYM!**

Czynność	Częstotliwość
Powierzchnię ze stali nierdzewnej należy czyścić miękką ściereczką i letnią wodą. Należy używać środka czyszczącego odpowiedniego do stali nierdzewnej. UWAGA: Należy wycierać w kierunku ziarna stali nierdzewnej, aby uniknąć nieestetycznych uszkodzeń w postaci poprzecznych rys.	Tygodniowo
Panel sterowania należy czyścić miękką ściereczką i ciepłą wodą. Upewnij się, że ściereczka jest czysta i nie jest zbyt mokra. Aby usunąć nadmiar wilgoci, użyj suchej, miękkiej ściereczki.	Tygodniowo
Czyszczenie filtrów tłuszczowych (patrz Czyszczenie filtrów tłuszczowych).	Miesięcznie
Wymiana aktywnego filtra węglowego (patrz Wymiana aktywnego filtra węglowego).	Co 3 do 6 miesięcy

## Czyszczenie filtra przeciw tłuszczowego

Aby wyczyścić filtry przeciw tłuszczowe:

- Wyjmij filtr przeciw tłuszczowy.
- Aby wyczyścić filtr, wykonaj jedną z następujących czynności:

**Czyszczenie ręczne (maks. 30° C):** Mocz filtr przez około 3 minuty w wodzie z łagodnym, niekorodującym detergentem odtłuszczającym.

**UWAGA:** Zaleca się nie używać środków do płukania. Myj filtr oddzielnie od naczyń i przyborów kuchennych. Delikatnie wyczyść filtr miękką szczotką. **UWAGA:** Nie wywieraj zbyt dużego nacisku, aby nie uszkodzić filtra. Filtr może zszarzeć. Jest to normalne i nie jest objęte gwarancją.

**Czyszczenie w zmywarce (maks. 30° C):** Umieść filtr w zmywarce i uruchom program z łagodnym, niekorodującym detergentem odtłuszczającym. **UWAGA:** Zaleca się nie używać środków do płukania. Myj filtr oddzielnie od naczyń i przyborów kuchennych. Filtr może zszarzeć. Jest to normalne i nie jest objęte gwarancją.

## Wymiana oświetlenia

Światło może być wymienione wyłącznie przez wykwalifikowanego elektryka. Przed otwarciem urządzenia odłącz wszystkie kable zasilające. Niebezpieczeństwo poparzenia! Zawsze pozwól światłu ostygnąć przed jego wymianą. Zawsze używaj rękawic lub szmatki, aby uniknąć bezpośredniego kontaktu z dłońmi.

## Rozwiązywanie problemów

- Wszelkie naprawy elektryczne mogą być wykonywane wyłącznie przez wykwalifikowanego elektryka. Należy przestrzegać wszystkich lokalnych przepisów. W razie wątpliwości skontaktuj się z producentem.
- Przed otwarciem urządzenia odłącz wszystkie kable zasilające.

Usterka	Przyczyna	Rozwiązanie
Światło świeci, ale wentylator nie działa	Wentylator jest zablokowany.	Wyłącz urządzenie i oddaj je do naprawy wyłącznie wykwalifikowanemu personelowi serwisowemu.
	Motor jest uszkodzony.	
Światło i wentylator nie działają	Żarówka jest przepalona.	Wymień żarówkę na żarówkę o odpowiedniej mocy.
	Kabel zasilający jest poluzowany.	Podłącz ponownie kabel zasilający do gniazdka.
Silne wibracje urządzenia	Wentylator jest uszkodzony.	Wyłącz urządzenie i oddaj je do naprawy wyłącznie wykwalifikowanemu personelowi serwisowemu.
	Motor nie jest zamocowany na stałe.	
	Urządzenie nie jest prawidłowo zawieszane na uchwycie.	Wyjmij urządzenie i sprawdź, czy uchwyt jest na swoim miejscu.
Wydajność ssania nie jest dobra	Zbyt duża odległość między urządzeniem a płytą grzejącą.	Ustaw odległość na 65-75 cm.

**Informacje o domowych okapach kuchennych zgodnie z rozporządzeniem Komisji (UE) nr 66/2014**

**Model: KLD9000BLG / KD9D1B**

Opis	Symbol	Wartość	Jednostka
Identyfikacja modelu		KLD9000BLG / KD9D1B	
Roczne zużycie energii	$AEC_{hood}$	20,3	kWh/rok
Współczynnik wzrostu czasu	f	0,6	
Dynamiczna sprawność przepływu	$FDE_{hood}$	40	
Wskaźnik efektywności energetycznej	$EEl_{hood}$	33,2	
Zmierzony przepływ powietrza w punkcie najwyższej sprawności	$Q_{BEP}$	262,9	m <sup>3</sup> /h
Zmierzone ciśnienie powietrza w punkcie najwyższej sprawności	$P_{BEP}$	435	Pa
Maksymalny przepływ powietrza	$Q_{max}$	640	m <sup>3</sup> /h
Zmierzony pobór mocy elektrycznej w punkcie najwyższej sprawności	$W_{BEP}$	79,4	W
Moc znamionowa systemu oświetleniowego	$W_L$	4	W
Średnie oświetlenie powierzchni gotowania	$E_{middle}$	189	lx
Zmierzony pobór mocy w trybie czuwania	$P_s$	-	W
Zmierzony pobór mocy w stanie wyłączonym	$P_o$	0,43	W
Poziom mocy akustycznej	$L_{WA}$	Tryb Boost: 72 Najwyższe ustawienie: 68 Najniższe ustawienie: 52	dB

## Model: KLD6000BLG / KD6D1B

Opis	Symbol	Wartość	Jednostka
Identyfikacja modelu		KLD6000BLG / KD6D1B	
Roczne zużycie energii	AEC <sub>hood</sub>	19,6	kWh/rok
Współczynnik wzrostu czasu	f	0,6	
Dynamiczna sprawność przepływu	FDE <sub>hood</sub>	40	
Wskaźnik efektywności energetycznej	EEl <sub>hood</sub>	32,3	
Zmierzony przepływ powietrza w punkcie najwyższej sprawności	Q <sub>BEP</sub>	262,9	m <sup>3</sup> /h
Zmierzone ciśnienie powietrza w punkcie najwyższej sprawności	P <sub>BEP</sub>	435	Pa
Maksymalny przepływ powietrza	Q <sub>max</sub>	640	m <sup>3</sup> /h
Zmierzony pobór mocy elektrycznej w punkcie najwyższej sprawności	W <sub>BEP</sub>	79,4	W
Moc znamionowa systemu oświetleniowego	W <sub>L</sub>	3	W
Średnie oświetlenie powierzchni gotowania	E <sub>middle</sub>	189	lx
Zmierzony pobór mocy w trybie czuwania	P <sub>s</sub>	-	W
Zmierzony pobór mocy w stanie wyłączonym	P <sub>o</sub>	0,43	W
Poziom mocy akustycznej	L <sub>WA</sub>	Tryb Boost: 72 Najwyższe ustawienie: 68 Najniższe ustawienie: 52	dB